



 **ONZALO ABOGADOS**

 **ALCALDEALDIA[®]**
Un servei de **Gonzalo Advocats**

 **CUDÓS**
advocats

Un nou ingrés municipal ANUAL

“La Taxa per aprofitament especial del domini públic local”

Lleida, 6 d'abril de 2022

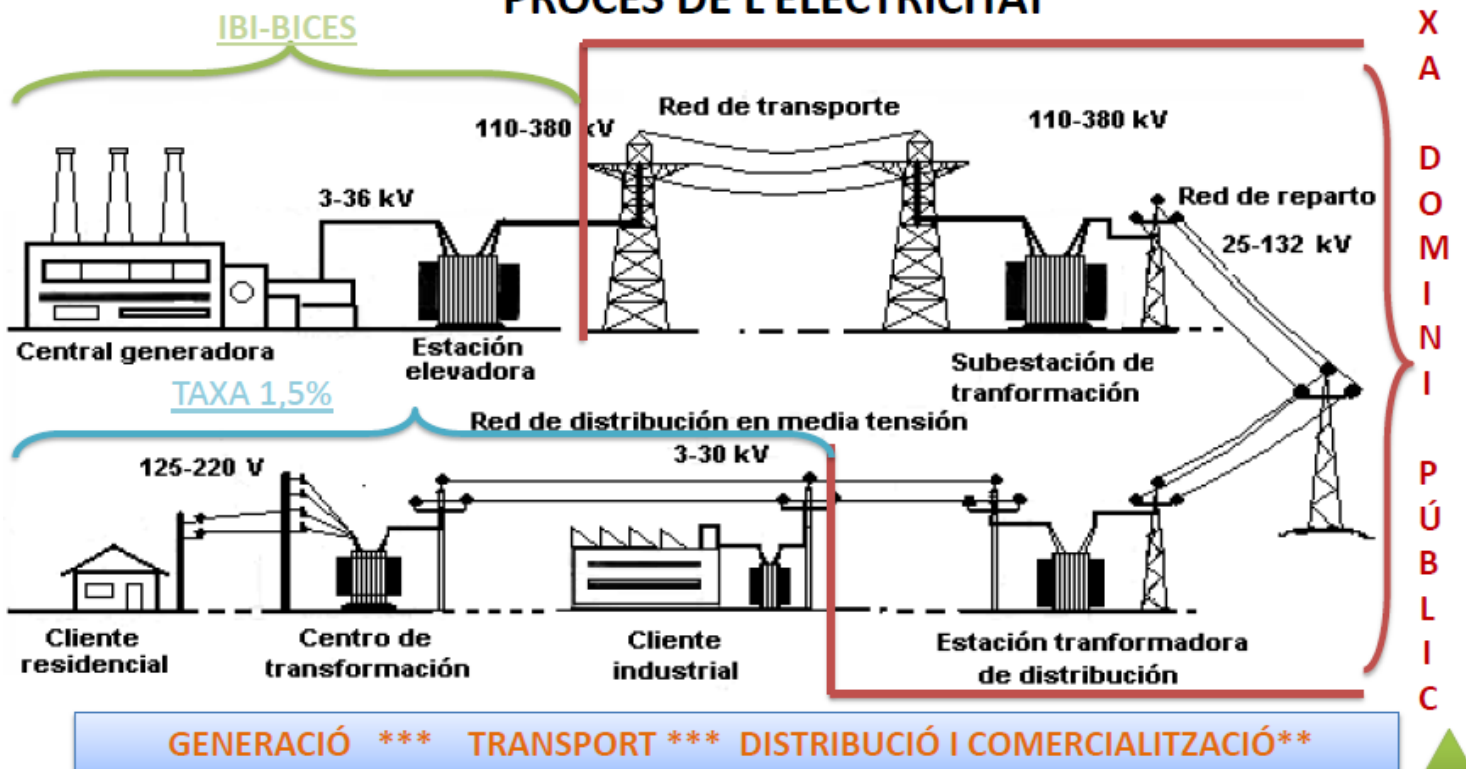
40 anys d'assessorament ”
als Ajuntaments i Entitats Locals

ANTECEDENTS PER A LA IMPLANTACIÓ DEL TRIBUT.

- La Llei d'hisendes locals [R.D.legislatiu 2/2004, de 5 de març, pel que s'aprova el text refós de la Llei reguladora de les hisendes locals], i dintre de la capacitat tributària dels Ajuntaments, fonamentada en la autonomia Constitucional que els atorga l'art. 140 de la C.E. estableix la possibilitat, de forma genèrica, d'establir taxes **a l'ocupació del domini públic local** [article 20 i següents del TRLHL].
- La taxa regulada en els *articles 20 i seg.* del TRLHL determina com **fet imposable l'ocupació del domini públic local**, l'article 23 determina qui són els **subjectes passius** de la taxa i, per últim, l'article 24 del TRLHL, estableix la **forma de quantificació**.
- Cal destriar, no obstant això, entre **dos tipus de taxes diferents en funció de l'ocupació que es realitzi**. D'una banda, si l'ocupació que es realitza és sobre la **via pública**, i al mateix temps subministren al veïnat, aquestes companyies pagaran la taxa en **règim especial** corresponent a l'1,5% de la facturació global del municipi. Per contra, si l'ocupació es realitza sobre el **domini públic local** -fora de la via pública- hauran de pagar la taxa en **règim general**.
- Les companyies com R.E.E. i altres que venent pagant la taxa en règim especial de l'1,5% de la facturació en el municipi, A VEGADES són propietàries de línies elèctriques que travessen també terrenes de domini públic local, fora de la via pública, I PODEN estar obligades així mateix al pagament de la taxa en règim general. Així ho va acceptar el Tribunal Suprem en molts recursos dirigits per aquest despatx declarant la **compatibilitat d'ambdues taxes** en aquests supòsits [art. 24.1.a) / art.24.1.c) TRLHL] i l'obligatorietat de REE, malgrat ser la operadora del mercat elèctric, de pagar aquesta taxa.
- A diferència de la forma de quantificació de la taxa en règim especial, la qual està **taxada**, com hem explicat, en l'1,5% de la facturació realitzada en el municipi, i que representa pocs ingressos, alhora que la simple aprovació de l'ordenança fiscal corresponent ja és suficient, la taxa en règim general ha de calcular-se **tenint en compte el valor que tindria al mercat la utilitat derivada de la utilització o aprofitament especial del domini públic local**. I tot això sobre la base d'un **Informe tècnic econòmic preceptiu, que tenim registrat®** i a disposició dels Ajuntaments, per l'aprovació de la corresponent **Ordenança Fiscal** del que derivaran les tarifes a aplicar sobre la mateixa.

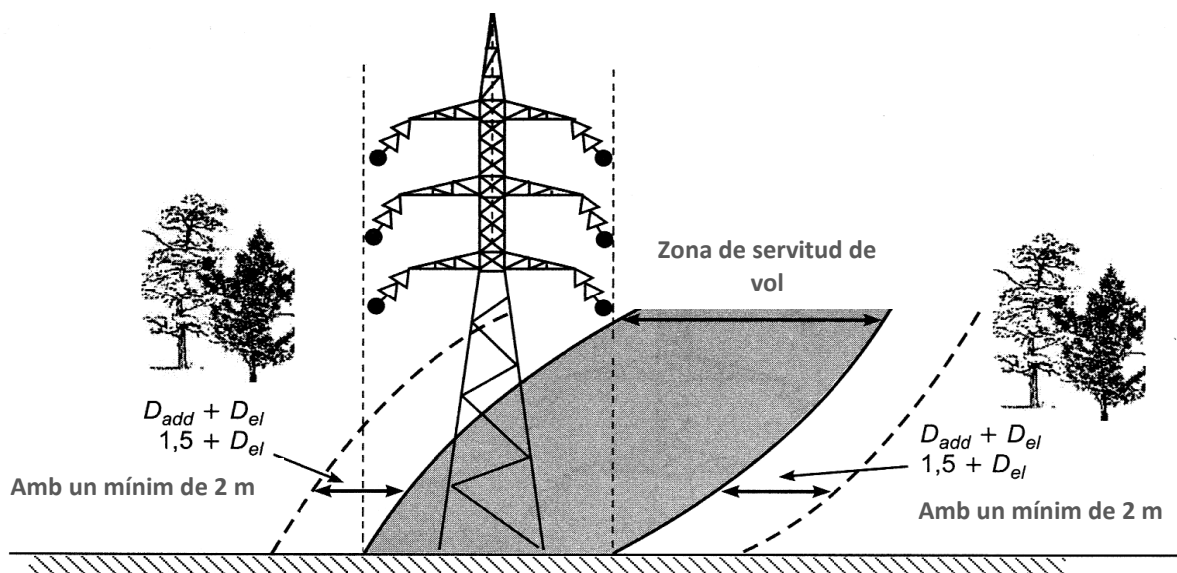
Durant 20 ANYS 1996- 2016; batalles judicials contra les grans elèctriques

PROCÉS DE L'ELECTRICITAT



INFORMACIÓ PELS AJUNTAMENTS DE L'ASSOCIACIÓ MICROPBLES DE CATALUNYA I OFERTA DE SERVEIS

- El Tribunal Suprem ha avalat el **mètode de quantificació** de l'Informe tècnic-jurídic-econòmic que oferim des de Gonzalo Abogados i Cudós Consultors, en col·laboració amb el Gabinet d'Enginyers Valbuena y Ron Ingenieros (Sentències de 2016, 2017, 2018 i 2019).
- Malgrat les impugnacions de les elèctriques, s'han assolit unes SUMES DE RECAPTACIÓ per als municipis petits d'unes mitjanes entre 10.000 € i 200.000 € CADA ANY.



No obstant això, en les seves darreres sentències, el Tribunal Suprem HA CANVIAT DE CRITERI i, mantenint la validesa de les ordenances ELABORADES PEL NOSTRE DESPATX, entén que:

- Cal establir **un tipus impositiu** pels aprofitaments especials de les línies (**cables aeris**).
- Però també cal establir **un altre tipus** per quan es tracti de torres o altres **elements ancorats o soterrats al terra**.

Per aquest motiu, en un sentit "garantista" i per la insistent reiteració de les elèctriques, el Tribunal Suprem actualment demana que ES PREVEGIN **DOS TIPUS DIFERENCIATS**: un pels aprofitaments dels cables aeris o soterrats, i un altre quan aquest aprofitament limita l'ús de tercers, com succeeix en el cas de les torres.

AL RESPECTE **HEM TREBALLAT EN LA SOLUCIÓ**, i hem adaptat el nostre Informe tècnic a les noves exigències del Tribunal Suprem.

Si desitgeu disposar d' **una estimació** de l'ocupació de línies elèctriques i altres instal·lacions que travessen terrenys de domini públic dels vostres municipis, i conèixer aproximadament **els ingressos que podrieu obtenir amb la taxa**, us oferim aquesta possibilitat.

Es tracta d'una estimació molt recomanable i cal que la realitzi un professional especialitzat en aquest càlcul específic.

Amb aquesta finalitat només ens haureu d'enviar un certificat cadastral de les finques rústiques de titularitat de cada ajuntament, que cadascun pot treure a través de la Seu electrònica del Cadastre, i descarregar-ho en format PDF.

El cost d'aquest pre-càlcul o estimació per a cada ajuntament és de 800.-€ més IVA. No obstant això pels ajuntaments de l' ASSOCIACIÓ DE MICROPOBLES DE CATALUNYA s'aplicarà un descompte del 25%, amb la qual cosa els honoraris es redueixen a 600 €/ajuntament (més IVA).

Contingut del servei per al Procediment d'aprovació d'aquesta Ordenança

1. Model inici de l'expedient d'aprovació de l'ordenança.
2. Confecció de l'Informe tècnic-jurídic-econòmic (que és el que ha avalat el T.S.) per obtenir les tarifes de l'ordenança.
3. Tramitació de l'expedient per aprovar pel ple l'ordenança fiscal amb les tarifes resultants de l'informe tècnic-jurídic-econòmic.
4. Posteriorment confeccionar un Inventari de línies / infraestructures per tal de poder liquidar la taxa.

Els punts 1, 2, i 3, són obligatoris per a tots aquells que vulgueu posar en marxa aquesta taxa de periodicitat anual.

ES FA ADVERTIMENT que arran de la reforma operada en matèria de procediment administratiu amb la Llei 39/2015, d'1 d'octubre, qualsevol ordenança fiscal ha de sotmetre's al tràmit de consulta, audiència i informació pública de forma obligatòria en el procés d'elaboració (art. 133 LPACP).

Així com el tràmit de consulta pública és necessàriament previ a la redacció de l'Ordenança, l'audiència, així com informació pública a través de la publicació del text al portal web, poden ser complementaris al procediment administratiu d'aprovació.

Pel que fa al punt 4, des d'aquest despatx, previ acord o Decret municipal, ens encarreguem de fer el treball amb el gabinet d'Enginyers Valbuena y Ron Ingenieros, que ha col·laborat i col·labora amb aquest despatx en l'elaboració de l'informe tècnic-econòmic-jurídic, ja que ens hem trobat molts casos als quals s'han anul·lat liquidacions tributàries pels Tribunals perquè, o bé el subjecte passiu era erroni, o bé els mesuraments eren incorrectes i imprecisos. Aquest treball pot realitzar-se paral·lelament a l'aprovació de l'Ordenança, o si per motius pressupostaris no fos possible, es pot iniciar l'any d'entrada en vigor de la mateixa, abans de girar les liquidacions. Aquest Gabinet actua també com a pèrit judicial.

OFERTA DE SERVEIS: COST ZERO perquè és una inversió que garanteix tranquil·litat en el futur i s'amortitza des del primer any de recaptació de la taxa.

Què inclou l'oferta?

- **ESTUDI PREVI: Pre-càlcul 600 € més IVA (preu especial Associació de Micropobles de Catalunya)**
- **TRÀMIT ORDINARI us farem una oferta individualitzada amb condicions especials per pertinença a l'Associació de Micropobles de Catalunya**
 - Model d'expedient d'aprovació de l'ordenança fiscal.
 - Confecció de l'Informe Tècnic-Jurídic-Econòmic, preceptiu per a l'aplicació de la taxa, signat també per un Enginyer Superior Industrial.
 - Confecció de les tarifes de la taxa.
 - Confecció de l'Ordenança Fiscal ajustada al municipi.
 - Resolució d'al·legacions a l'aprovació provisional de l'Ordenança Fiscal.
 - Assessorament en tota la tramitació de l'Ordenança Fiscal fins a la seva publicació definitiva al BOP.
 - Supervisió del model de notificació que al seu moment elabori l'Ajuntament, abans de remetre al subjecte passiu pagador de la taxa.

+ INFO

Si esteu interessats en rebre més informació i/o iniciar el procediment de tramitació i aprovació de l'Ordenança Fiscal, preguem que us poseu en contacte amb nosaltres a través dels següents contactes:

GONZALO ABOGADOS - CUDOS CONSULTORS

973 27 27 99

bufete@gonzaloabogados.com

lvicente@cudosconsultors.com

**Lleida**

Passeig de Ronda, 57 baixos. 25006 - Lleida

Telf. 973 272 799 – 973 282 818

bufete@gonzaloabogados.com

Madrid

Núñez de Balboa, 119-3-D. 28006 - Madrid

Telf. 915 351 000

madrid@gonzaloabogados.com

Barcelona

Manuel Ballbé, 3-5, 9B. (Torre Cervantes).

08008 - Barcelona

Telf. 902 732 279

barcelona@alcaldealdia.com